

Extrait de la documentation IACA : <http://crdp.ac-reims.fr/iaca/doccd/pasapas.htm>

## Programme "Auto\_Inter"

### Principe.

Le programme **Auto\_Inter** utilise le protocole TCP/IP pour autoriser ou interdire l'utilisation d'un programme sur un ensemble d'ordinateurs de votre réseau.

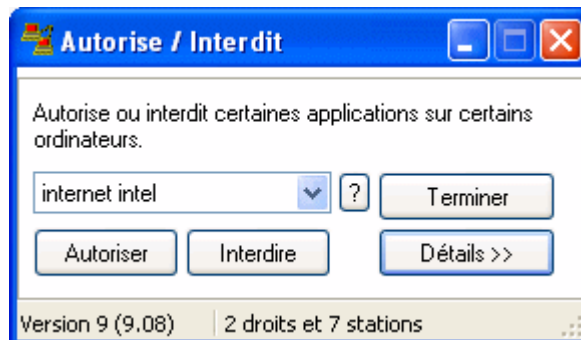
Auto\_Inter complète le rôle du programme Modèles. Avec le programme Modèles, l'administrateur de modèles peut activer " limiter aux applications autorisées ". La modification des droits avec le programme Modèles ne devient effective que lorsque l'utilisateur ouvre une session.

Avec le programme Auto\_Inter, il est possible de passer outre les restrictions apportées par Modèles. Si le modèle n'autorise pas un programme, Auto\_Inter peut l'autoriser. Si le modèle autorise un programme, Auto\_Inter peut l'interdire.

Le programme Auto\_Inter doit rester chargé pour être efficace.

Même si les ordinateurs pour lesquels vous autorisez ou interdisez ne sont pas encore démarrés ou sont redémarrés, votre choix s'applique.

Les boutons "**Autoriser**" et "**Interdire**" n'ont d'effet que sur les ordinateurs où un client IACA a ouvert une session mais l'effet est conservé tant que Auto\_Inter fonctionne, même si les ordinateurs sont arrêtés et redémarrés ou si les utilisateurs ferment et ouvrent à nouveau leur session.



### Rôle des personnes autorisées à utiliser Auto\_Inter.

En passant par voisinage réseau, choisissez le serveur et le répertoire **Netlogon**. Exécutez le programme Auto\_Inter.

Choisissez le "droit" dans la liste et utilisez les boutons "**Autoriser**" ou "**Interdire**". En choisissant "**Détails >>**", vous pouvez sélectionner une partie des ordinateurs et donc agir seulement sur les ordinateurs sélectionnés.

Seuls les ordinateurs "Clients IACA" peuvent être gérés par Auto\_Inter.

Si vous quittez le programme Auto\_Inter, une partie des restrictions peut rester sur les ordinateurs, il suffit alors sur ces ordinateurs de fermer la session et de l'ouvrir à nouveau.

Si l'administrateur vous a donné plusieurs droits, vous les trouverez dans la liste déroulante (par exemple "Internet S103" et "Word S103").

Exemple :

*Internet est actuellement autorisé sur les ordinateurs PC1 et PC2*

*Internet est actuellement interdit sur PC4.*

*PC1 : L'autorisation est forcée et obtenue.*

*PC2 : Internet est autorisé sans même avoir forcé*

*PC3 : L'interdiction est forcée mais l'ordinateur n'est pas trouvé.*

*PC4 : L'interdiction est forcée et obtenue*

Voici les causes possibles du point d'interrogation devant PC3 :

L'ordinateur PC3 n'est pas allumé

L'ordinateur PC3 a son adresse IP qui n'est pas dans les plages de recherche

Il n'existe pas d'ordinateur nommé PC3

Aucune session n'est ouverte sur PC3

La session est ouverte sur PC3 avec une personne qui n'est pas client IACA.

Le symbole "Partiellement interdit" apparaît lorsque le droit comporte plusieurs noms de programmes et que certains sont autorisés et certains interdits.

